



Cáncer en la provincia de Granada

**Registro de Cáncer de Granada. EASP
Ciber de Epidemiología y Salud Pública. CIBERESP
Granada, Diciembre 2015**

Autores: M^a José Sánchez Pérez

Elena Molina Portillo

Daysi Yoe Ling Chang Chan



Edita: Registro de Cáncer de Granada. EASP

Ciber de Epidemiología y Salud Pública. CIBERESP

2015



ÍNDICE

I. Registro de Cáncer de Granada.....	1
II. Indicadores de calidad	2
III. Incidencia de Cáncer en la provincia de Granada, 2010-2012.....	4
Casos incidentes	4
Incidencia media anual de cáncer	4
Edad y sexo	6
Frecuencia relativa por órganos y aparatos	7
Localizaciones anatómicas más frecuentes	8
IV. Bibliografía	11

I. Registro de Cáncer de Granada

El Registro de Cáncer de Granada (RCG)¹, cuya actividad se inició en 1985, es un proyecto de la actual Consejería de Salud de la Junta de Andalucía, adscrito para su desarrollo a la Escuela Andaluza de Salud Pública (EASP).

En el año 2007 se crea y regula el Registro de Cáncer de Andalucía (Decreto 297/2007), adscrito a la Secretaría General de Salud Pública y Consumo e integrado por registros establecidos en cada una de las provincias andaluzas. Tras su creación, el RCG se incorpora al Registro de Cáncer de Andalucía.

La misión del RCG es aportar información de calidad sobre la magnitud y características de los pacientes con cáncer en la provincia de Granada, para contribuir al conocimiento de la etiología e historia natural de la enfermedad, así como la planificación y evaluación de la atención sanitaria, todo ello para promover la equidad en el acceso a los servicios preventivos y asistenciales de los enfermos de cáncer.

El **objetivo básico** del RCG es determinar la incidencia y tendencias temporales de cáncer en la provincia de Granada, cuya población es próxima a los 920.000 habitantes, así como estimar la supervivencia de los cánceres más frecuentes en la provincia de Granada.

El RCG es miembro de la *European Network of Cancer Registries* (ENCR)² y de la *International Association of Cancer Registries* (IACR)³, participando en sus actividades, coordinadas por la *International Agency for Research on Cancer* (IARC)⁴. Por otro lado, también está integrado y participa activamente en la Red Española de Registros de Cáncer (REDECAN)⁵.

Es un requisito esencial el que todos los casos diagnosticados por primera vez de un cáncer y residentes en la provincia de Granada estén registrados. Por este motivo, en el RCG se rastrean todas las fuentes posibles en las que pueda existir información sobre casos diagnosticados y/o tratados de cáncer. Se recoge información de los centros sanitarios públicos y privados de la provincia de Granada.

En el Registro se utilizan criterios y normas de trabajo homogéneas e internacionalmente aceptadas, que facilitan la comparación de los datos entre los registros de cáncer de distintos países y de distintas áreas geográficas de un mismo país^{6,7,8}.

Actualmente, el RCG dispone de datos sobre 106.061 casos incidentes de cáncer en la provincia de Granada, desde el año 1985. Basándose en esta información, regularmente se realizan análisis de datos, respondiendo fundamentalmente a necesidades de la Secretaría General de Salud Pública y Consumo, el Plan Integral de Oncología de Andalucía, la Red de Acción Local en Salud (RELAS) y de otros profesionales del SSPA.

II. Indicadores de calidad

Se presentan los indicadores de calidad, de uso habitual en los registros de cáncer de población, en hombres y en mujeres para los cánceres más frecuentes en el periodo de estudio 2010-2012 (Tablas 1 y 2).

Para el total del cáncer, el porcentaje de casos con confirmación microscópica es de un 90% y 91% en hombres y mujeres, respectivamente.

Tabla 1. Indicadores de calidad. Granada, 2010-2012. Hombres.

Número de casos nuevos, porcentaje de casos con verificación microscópica, porcentaje de casos Solo Certificado de Defunción (SCD), número de defunciones y razón mortalidad-incidencia (%).

	Nº Casos	VM(%)	SCD(%)	Nº Defunciones	Razón M/I (%)
Piel no melanoma	2.089	100	0	31	1,5
Próstata	1.404	91	0,3	369	26,3
Pulmón	969	75	0,5	856	88,3
Vejiga	821	95	0,2	229	27,9
Colon	657	96	0,5	377	57,4
Recto	331	98	0	94	28,4
Total del cáncer, excepto piel no melanoma	7.020	87	0,4	3.450	49,1
Total del cáncer	9.109	90	0,3	3.481	38,2

Fuente: Registro de Cáncer de Granada. EASP y Ministerio de Sanidad, Servicios Sociales e Igualdad

Tabla 2. Indicadores de calidad. Granada, 2010-2012. Mujeres.

Número de casos nuevos, porcentaje de casos con verificación microscópica, porcentaje de casos Solo Certificado de Defunción (SCD), número de defunciones y razón mortalidad-incidencia (%).

	Nº Casos	VM(%)	SCD(%)	Nº Defunciones	Razón M/I (%)
Piel no melanoma	1.841	100	0	12	0,7
Mama	1.301	98	0,4	298	22,9
Colon	448	92	0,7	251	56
Cuerpo de útero	354	98	0	72	20,3
Recto	212	96	0,9	52	24,5
Pulmón	177	79	1,1	162	91,5
Total del cáncer, excepto piel no melanoma	5.022	88	0,7	2.149	42,8
Total del cáncer	6.863	91	0,5	2.161	31,5

Fuente: Registro de Cáncer de Granada. EASP y Ministerio de Sanidad, Servicios Sociales e Igualdad

III. Incidencia de Cáncer en la provincia de Granada, 2010-2012

La información sobre incidencia, nuevos casos de cáncer del periodo 2010-2012 residentes en la provincia de Granada, procede del RCG.

La información se presenta como número de casos nuevos, tasas brutas, estandarizadas (población estándar europea), específicas por edad y tasas acumulativas (0-74 años), según sexo.

Casos incidentes

En el período 2010-2012 se registraron en la provincia de Granada 15.992 casos, correspondientes a los sujetos diagnosticados por primera vez de cáncer durante ese periodo y residentes en la provincia de Granada. Esto representó una media de 5.331 casos nuevos anuales.

Incidencia media anual de cáncer

En el periodo 2010-2012, la incidencia media anual de cáncer en Granada presentó unas tasas brutas de 666 y 494 por 100.000 hombres y mujeres, respectivamente. Es decir, se diagnosticaron 666 casos nuevos por cada 100.000 hombres y 494 casos nuevos por cada 100.000 mujeres.

Las tasas fueron más elevadas en los hombres que en las mujeres, con una razón de tasas estandarizadas de 1,5.

Las tasas acumulativas calculadas hasta los 74 años fueron de un 46,6% y 30,1% para hombres y mujeres, respectivamente, lo que significa que, si las tendencias temporales no se modifican, y en ausencia de otra causa de muerte, casi 1 de cada 2 hombres y 1 de cada 3 mujeres residentes en la provincia de Granada desarrollará un cáncer antes de los 75 años de edad (Tabla 3).

Tabla 3. Incidencia de cáncer, incluido cáncer de piel no melanoma, en la provincia de Granada, 2010-2012.

Número de casos, tasas brutas y estandarizadas (población europea, ASR-E) por 100.000 hab. y tasas acumulativas (0-74 años) x 100 hab.

	Nº casos	T. bruta	ASR-E	T. acumulativa (0-74 años)
Hombres	9.124	666,0	564,7	46,6
Mujeres	6.868	493,9	376,7	30,1
Ambos Sexos	15.992	579,3	458,9	37,7

Fuente: Registro de Cáncer de Granada. EASP

Como el cáncer de piel no melanoma no se recoge en todos los registros de cáncer de población, y para facilitar la comparación de la incidencia con otras áreas geográficas, se presentan también los resultados del total del cáncer, sin incluir el cáncer de piel no melanoma.

Tabla 4. Incidencia de cáncer, excluido cáncer de piel no melanoma, en la provincia de Granada, 2010-2012.

Número de casos, tasas brutas y estandarizadas (población europea) por 100.000 hab. y tasas acumulativas (0-74 años) x 100 hab.

	Nº casos	T. bruta	ASR-E	T. acumulativa (0-74 años)
Hombres	7.032	513,3	439,4	37,1
Mujeres	5.027	361,5	282,3	22,5
Ambos Sexos	12.059	436,8	351,4	29,3

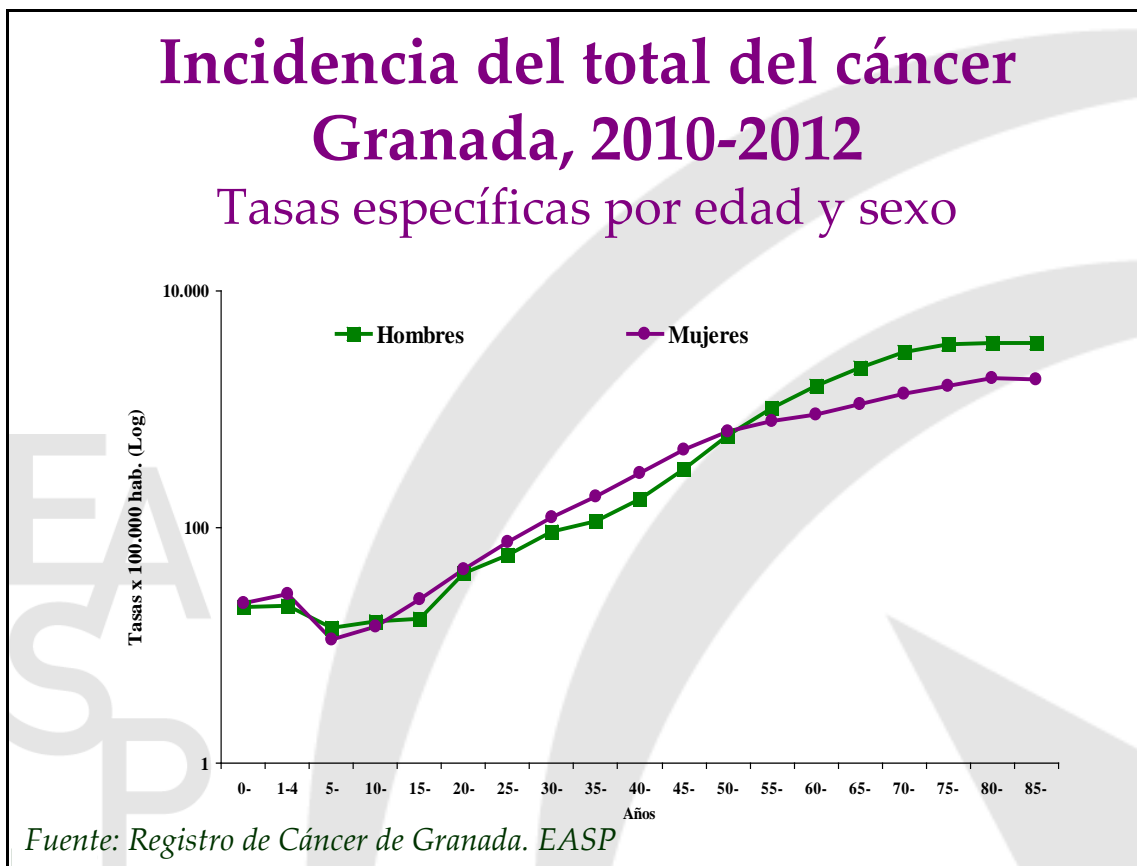
Fuente: Registro de Cáncer de Granada. EASP

En Granada, en el periodo 2010-2012, el cáncer de piel no melanoma supone, en ambos sexos, un 25% del total del cáncer.

Edad y sexo

El cáncer es una enfermedad que afecta fundamentalmente a adultos de edad avanzada. En ambos sexos, las tasas específicas de incidencia son más elevadas a medida que aumenta la edad, siguiendo un patrón ligeramente distinto en hombres y mujeres. En ambos sexos, se produce un brusco aumento de la incidencia a partir de los 50 años.

Gráfico 1



En ambos sexos, el 61% de los casos se presentan en personas de 65 o más años, mientras que únicamente el 0,5% de los casos se presenta en menores de 15 años (Tabla 5).

Tabla 5. Incidencia de cáncer en la provincia de Granada, 2010-2012.

Frecuencia relativa según edad y sexo.

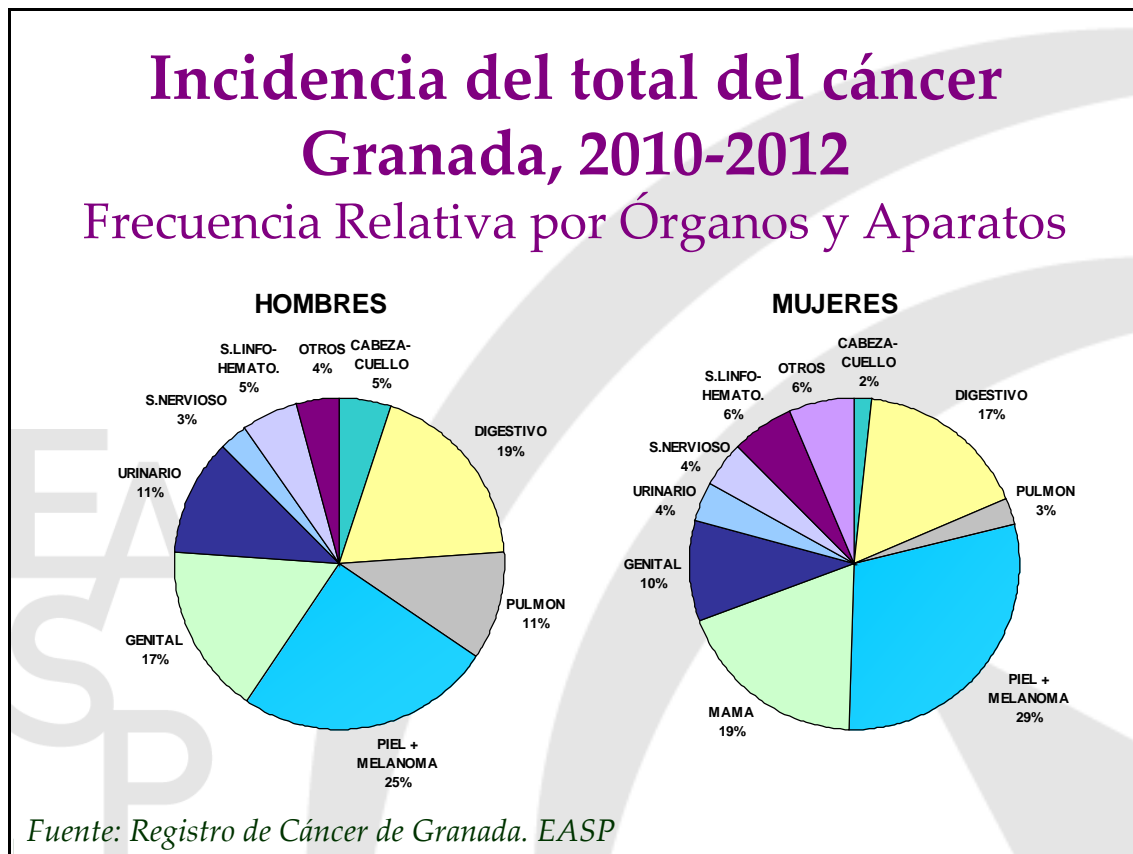
	0-14 años	15-44 años	45-64 años	65 y más años
Hombres	0,5%	5,8%	28,8%	64,9%
Mujeres	0,5%	11,1%	33,6%	54,8%

Fuente: Registro de Cáncer de Granada. EASP

Frecuencia relativa por órganos y aparatos

Durante este periodo, el mayor número de casos por órganos y aparatos correspondió, en ambos sexos, a la piel, seguida por el aparato digestivo en hombres y la mama en mujeres.

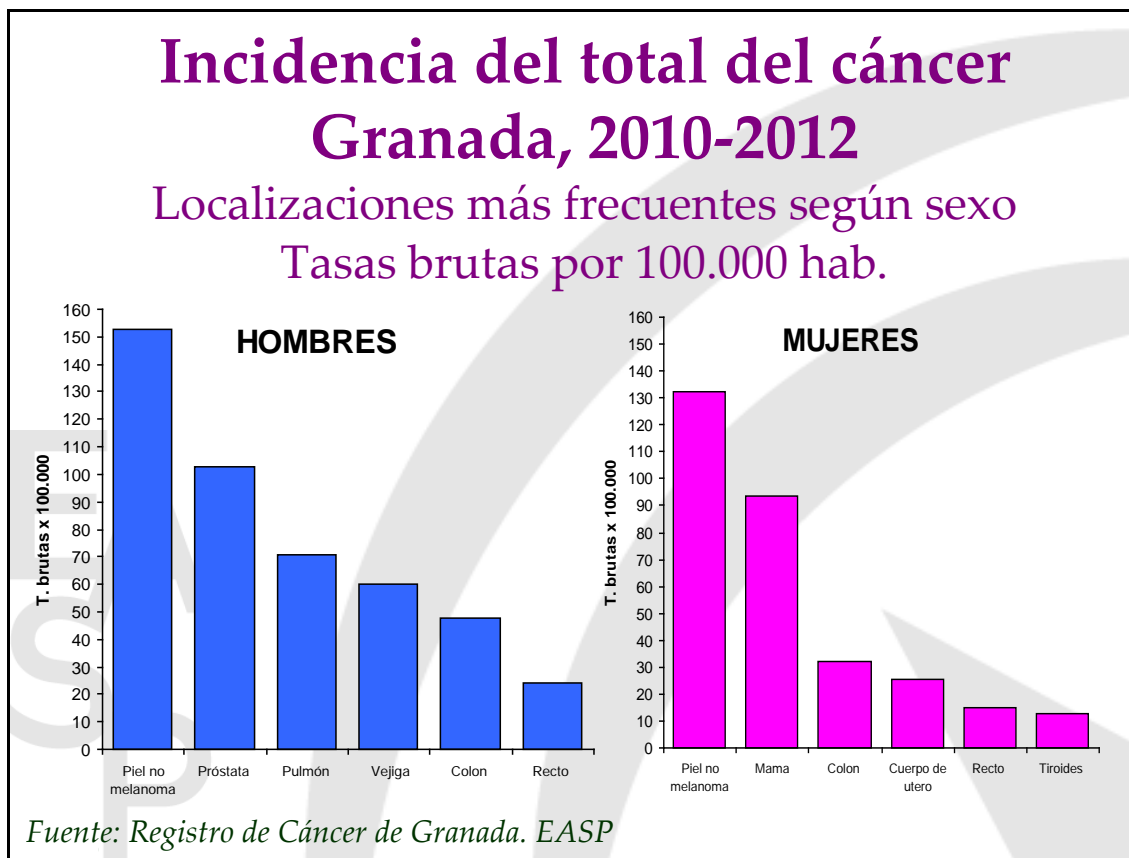
Gráfico 2



Localizaciones anatómicas más frecuentes

Por localizaciones anatómicas específicas, los cánceres más frecuentes fueron los de piel no melanoma, próstata y pulmón en los hombres, y piel no melanoma, mama y colon en las mujeres. Este orden de frecuencia es muy semejante al que se observa en otros registros de cáncer de población españoles, si bien, las tasas de incidencia de casi todos los cánceres son más elevadas en el norte que en el sur de España.

Gráfico 3



A lo largo de las tres décadas de funcionamiento del RCG se ha observado un cambio del orden de frecuencia. En los hombres, el hecho más relevante es el progresivo alejamiento de las primeras posiciones del cáncer de estómago y la incorporación a las primeras posiciones del cáncer de próstata (Tabla 6).

Tabla 6. Incidencia de cáncer en la provincia de Granada, 2010-2012. Hombres.

Número de casos, tasas brutas, estandarizadas (pob. europea) por 100.000 hab., tasas acumulativas (0-74 años) x 100 hab. Seis localizaciones más frecuentes.

CIE-10	Nº casos	T. bruta	T. estand. (pob. eur)	T. acumulativa (0-74 años)	
Piel no melanoma	2.092	153	125	9,4	1 de cada 11
Próstata	1407	103	89	8,6	1 de cada 12
Pulmón	969	71	60	5,0	1 de cada 20
Vejiga urinaria	823	60	50	4,1	1 de cada 24
Colon	657	48	40	3,2	1 de cada 31
Recto	331	24	21	1,7	1 de cada 58

Fuente: Registro de Cáncer de Granada. EASP

Tabla 7. Incidencia de cáncer en la provincia de Granada, 2010-2012. Mujeres.

Número de casos, tasas brutas, estandarizadas (pob. europea) por 100.000 hab., tasas acumulativas (0-74 años) x 100 hab. Seis localizaciones más frecuentes.

CIE-10	Nº casos	T. bruta	T. estand. (pob. eur)	T. acumulativa (0-74 años)	
Piel no melanoma	1.841	132	94	7,6	1 de cada 13
Mama	1302	94	79	6,5	1 de cada 15
Colon	448	32	22	1,7	1 de cada 58
Cuerpo uterino	354	25	21	1,8	1 de cada 55
Recto	212	15	11	0,9	1 de cada 108
Tiroides	177	13	12	1,0	1 de cada 105

Fuente: Registro de Cáncer de Granada. EASP

La incidencia de casi todos los cánceres en Granada es baja cuando se compara con los registros de cáncer de población españoles incluidos en *Cancer Incidence in Five Continents*⁹.

IV.- Bibliografía

-
- ¹ Registro de Cáncer de Granada. <http://cancergranada.org>.
- ² European Network of Cancer Registries (ENCR). <http://www.encre.eu/>.
- ³ International Association of Cancer Registries (IACR). <http://www.iacr.com.fr/>.
- ⁴ International Agency for Research on cancer (IARC). <http://www.iarc.fr/>.
- ⁵ Red Española de Registros de Cáncer (REDECAN). <http://redecana.org>.
- ⁶ Jensen OM, Parkin DM, MacLennan R, Muir CS, Skeet RG, (eds). Registros de Cáncer: Principios y Métodos. IARC Publicación Científica No. 95. Lyon: IARC, 1995.
- ⁷ Tyczynski JE, Demarét E, Parkin DM. Standards and Guidelines for Cancer Registration in Europe. The ENCR Recommendations. Vol. I. IARC Technical Publication No. 40. Lyon: IARC, 2003.
- ⁸ Parkin DM, Chen V, Ferlay J, Galcerán J, Storm H, Whelan S. Comparabilidad y Control de Calidad en los Registros de Cáncer. IARC Informe Técnico No. 19. Lyon: IARC, 1995.
- ⁹ Ferlay J, Soerjomataram I, Ervik M, Dikshit R, Eser S, Mathers C, Rebelo M, Parkin DM, Forman D, Bray, F. GLOBOCAN 2012 v1.0, Cancer Incidence and Mortality Worldwide: IARC CancerBase No. 11 [Internet]. Lyon, France: International Agency for Research on Cancer; 2013. Available from: <http://globocan.iarc.fr>, accessed on 1/November/2014.