



# **Cáncer en la provincia de Granada**

**Registro de Cáncer de Granada  
Escuela Andaluza de Salud Pública  
Granada, Noviembre de 2014**



Edita: Registro de Cáncer de Granada

Escuela Andaluza de Salud Pública

Consejería de Igualdad, Salud y Políticas Sociales

Junta de Andalucía

2014



## INDICE

I.- Registro de Cáncer de Granada .....	2
II.- Indicadores de calidad .....	3
III.- Incidencia de Cáncer en la provincia de Granada, 2009-2011 .....	5
Casos incidentes .....	5
Incidencia media anual de cáncer .....	6
Edad y sexo .....	8
Frecuencia relativa por órganos y aparatos .....	9
Localizaciones anatómicas más frecuentes .....	10
IV.- Bibliografía .....	13

## I.- Registro de Cáncer de Granada

El Registro de Cáncer de Granada (RCG)<sup>1</sup>, cuya actividad se inició en 1985, es un proyecto de la actual Consejería de Igualdad, Salud y Políticas Sociales de la Junta de Andalucía, adscrito para su desarrollo a la Escuela Andaluza de Salud Pública (EASP).

En el año 2007 se crea y regula el Registro de Cáncer de Andalucía (Decreto 297/2007), adscrito a la Secretaría General de Calidad, Innovación y Salud Pública e integrado por registros establecidos en cada una de las provincias andaluzas. Tras su creación, el RCG se incorpora al Registro de Cáncer de Andalucía.

La misión del RCG es aportar información de calidad sobre la magnitud y características de los pacientes con cáncer en la provincia de Granada, para contribuir al conocimiento de la etiología e historia natural de la enfermedad, así como la planificación y evaluación de la atención sanitaria, todo ello para promover la equidad en el acceso a los servicios preventivos y asistenciales de los enfermos de cáncer.

El **objetivo básico** del RCG es determinar la incidencia y tendencias temporales de cáncer en la provincia de Granada, cuya población es próxima a los 900.000 habitantes, así como estimar la supervivencia de los cánceres más frecuentes en la provincia de Granada.

El RCG es miembro de la *European Network of Cancer Registries* (ENCR)<sup>2</sup> y de la *International Association of Cancer Registries* (IACR)<sup>3</sup>, participando en sus actividades, coordinadas por la *International Agency for Research on Cancer* (IARC)<sup>4</sup>. Por otro lado, también está integrado y participa activamente en la Red Española de Registros de Cáncer (REDECAN)<sup>5</sup>.

Es un requisito esencial el que todos los casos diagnosticados por primera vez de un cáncer y residentes en la provincia de Granada estén registrados. Por este motivo, en el RCG se rastrean todas las fuentes posibles en las que pueda existir información sobre casos diagnosticados y/o tratados de cáncer. Se recoge información de los centros sanitarios públicos y privados de la provincia de Granada.

En el Registro se utilizan criterios y normas de trabajo homogéneas e internacionalmente aceptadas, que facilitan la comparación de los datos entre los registros de cáncer de distintos países y de distintas áreas geográficas de un mismo país<sup>6,7,8</sup>.

Actualmente, el RCG dispone de datos sobre 100.206 casos incidentes de cáncer en la provincia de Granada, desde el año 1985. Basándose en esta información, regularmente se realizan análisis de datos, respondiendo fundamentalmente a necesidades de la Secretaría General de Calidad, Innovación y Salud Pública, el Plan Integral de Oncología de Andalucía, la Red de Acción Local en Salud (RELAS) y de otros profesionales del SSPA.

## **II.- Indicadores de calidad**

Se presentan los indicadores de calidad, de uso habitual en los registros de cáncer de población, en hombres y en mujeres para los cánceres más frecuentes en el periodo de estudio 2009-2011 (Tablas 1 y 2).

Para el total del cáncer, el porcentaje de casos con confirmación microscópica es de un 83% y 93% en hombres y mujeres, respectivamente. Al no poder acceder a los Certificados de Defunción (CD) con mención de Cáncer, no se presentan los casos cuya única información procede de un CD.

**Tabla 1. Indicadores de calidad. Granada, 2009-2011. Hombres**

Número de casos nuevos, porcentaje de casos con verificación microscópica, porcentaje de casos Solo Certificado de Defunción (SCD), número de defunciones y razón mortalidad-incidencia (%).

	Nº Casos	VM(%)	SCD(%)	Nº Defunciones	Razón M/I (%)
<b>Total del cáncer</b>	<b>8.578</b>	<b>83</b>	<b>0</b>	<b>3.474</b>	<b>40,5</b>
Total del cáncer, excepto piel no melanoma	6.617	77	0	3.446	52,1
Piel no melanoma	1.961	100	0	28	1,4
Próstata	1.348	92	0	372	27,6
Pulmón	886	77	0	858	96,8
Vejiga	765	96	0	218	28,5
Colon	629	96	0	375	59,6
Recto	346	98	0	88	25,4

Fuente: Registro de Cáncer de Granada. EASP y Ministerio de Sanidad, Servicios Sociales e Igualdad

**Tabla 2. Indicadores de calidad. Granada, 2009-2011. Mujeres**

Número de casos nuevos, porcentaje de casos con verificación microscópica, porcentaje de casos Solo Certificado de Defunción (SCD), número de defunciones y razón mortalidad-incidencia (%).

	Nº Casos	VM(%)	SCD(%)	Nº Defunciones	Razón M/I (%)
<b>Total del cáncer</b>	<b>6.431</b>	<b>94</b>	<b>0</b>	<b>2.132</b>	<b>33,1</b>
Total del cáncer, excepto piel no melanoma	4.791	91	0	2.122	44,3
Piel no melanoma	1640	100	0	10	0,6
Mama	1337	99	0	300	22,4
Colon	432	95	0	271	62,7
Cuerpo de útero	365	98	0	70	19,2
Recto	211	98	0	53	25,1
Tiroides	173	100	0	9	5,2

Fuente: Registro de Cáncer de Granada. EASP y Ministerio de Sanidad, Servicios Sociales e Igualdad

### **III.- Incidencia de Cáncer en la provincia de Granada, 2009-2011**

Por la imposibilidad de obtener los Certificados de Defunción con mención de cáncer a partir del año 2000, debido a las normas de confidencialidad existentes en el Instituto de Estadística de Andalucía, los datos presentados tienen que considerarse como incompletos. Posiblemente haya una subestimación de la incidencia que afecte a los grupos de edad más avanzados y a los cánceres de peor pronóstico, por ser en estos dónde se concentran, fundamentalmente, los casos cuya única información procede de un Certificado de Defunción. Por otro lado, en los periodos de incidencia anteriores al año 2000, el porcentaje de casos registrados como Solo Certificado de Defunción (SCD) fue muy bajo.

La información sobre incidencia, nuevos casos de cáncer del periodo 2009-2011 residentes en la provincia de Granada, procede del RCG.

La información se presenta como número de casos nuevos, tasas brutas, estandarizadas (población estándar europea), específicas por edad y tasas acumulativas (0-74 años), según sexo.

#### **Casos incidentes**

En el período 2009-2011 se registraron en la provincia de Granada 15.009 casos, correspondientes a los sujetos diagnosticados por primera vez de cáncer durante ese periodo y residentes en la provincia de Granada. Esto representó una media de 5.003 casos nuevos anuales.

### **Incidencia media anual de cáncer**

En el periodo 2009-2011, la incidencia media anual de cáncer en Granada presentó unas tasas brutas de 629 y 464 por 100.000 hombres y mujeres, respectivamente. Es decir, se diagnosticaron 629 casos nuevos por cada 100.000 hombres y 464 casos nuevos por cada 100.000 mujeres

Las tasas fueron más elevadas en los hombres que en las mujeres, con una razón de tasas estandarizadas de 1,5.

Las tasas acumulativas calculadas hasta los 74 años fueron de un 45,2% y 28,9% para hombres y mujeres, respectivamente, lo que significa que, si las tendencias temporales no se modifican, y en ausencia de otra causa de muerte, casi 1 de cada 2 hombres y 1 de cada 3 mujeres residentes en la provincia de Granada desarrollará un cáncer antes de los 75 años de edad (Tabla 3).

**Tabla 3. Incidencia de cáncer, incluido cáncer de piel no melanoma, en la provincia de Granada, 2009-2011**

Número de casos, tasas brutas y estandarizadas (población europea, ASR-E) por 100.000 hab. y tasas acumulativas (0-74 años) x 100 hab.

	<b>Nº casos</b>	<b>T. bruta</b>	<b>ASR-E</b>	<b>T. acumulativa (0-74 años)</b>
<b>Ambos Sexos</b>	15.009	545,7	440,1	36,4
<b>Hombres</b>	8.578	628,8	542,5	45,2
<b>Mujeres</b>	6.431	463,9	360,4	28,9

Fuente: Registro de Cáncer de Granada. EASP



Como el cáncer de piel no melanoma no se recoge en todos los registros de cáncer de población, para facilitar la comparación de la incidencia con otras áreas geográficas, se presentan también los resultados del total del cáncer, sin incluir el cáncer de piel no melanoma.

**Tabla 4. Incidencia de cáncer, excluido cáncer de piel no melanoma, en la provincia de Granada, 2009-2011**

Número de casos, tasas brutas y estandarizadas (población europea) por 100.000 hab. y tasas acumulativas (0-74 años) x 100 hab. Granada, 2009-2011

	Nº casos	T. bruta	ASR-E	T. acumulativa (0-74 años)
<b>Ambos Sexos</b>	11.408	414,8	339,6	28,5
<b>Hombres</b>	6.617	485,1	421,9	35,9
<b>Mujeres</b>	4.791	345,6	275,3	22,2

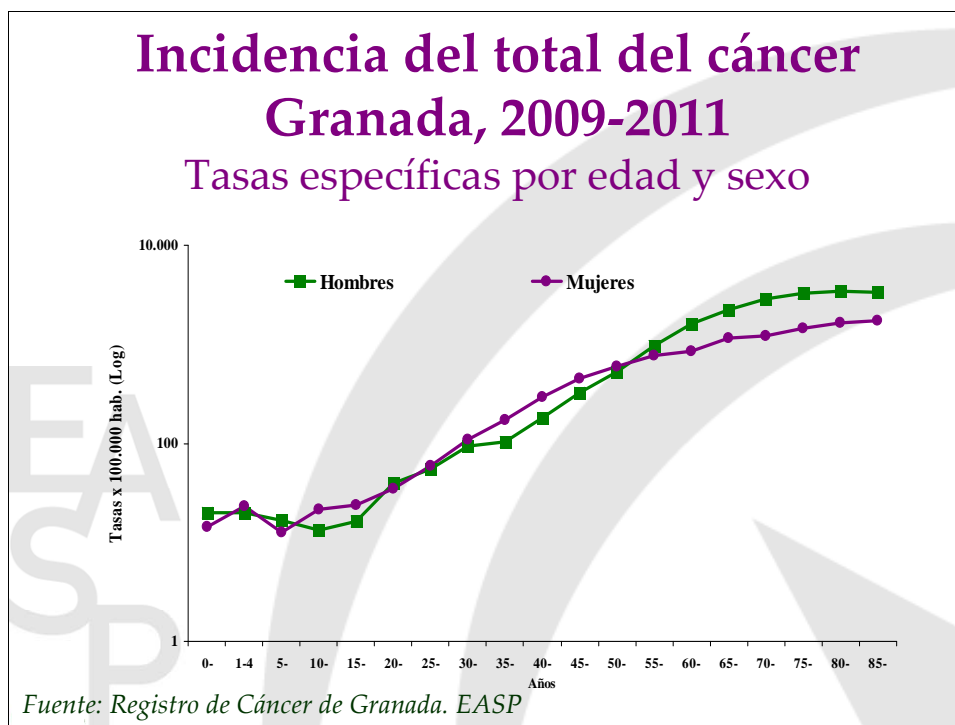
Fuente: Registro de Cáncer de Granada. EASP

En Granada, en el periodo 2009-2011, el cáncer de piel no melanoma supone un 24% del total del cáncer, en ambos sexos.

## Edad y sexo

El cáncer es una enfermedad que afecta fundamentalmente a los adultos de edad avanzada. En ambos sexos, las tasas específicas de incidencia son más elevadas a medida que aumenta la edad, siguiendo un patrón algo diferente en hombres y mujeres. En ambos sexos, se produce un brusco aumento de la incidencia a partir de los 50 años.

Gráfico 1



En ambos sexos, el 60% de los casos se presentan en personas de 65 o más años, mientras que únicamente el 0,5% de los casos se presenta en menores de 15 años (Tabla 5).

**Tabla 5. Incidencia de cáncer en la provincia de Granada, 2009-2011**

Frecuencia relativa según edad y sexo

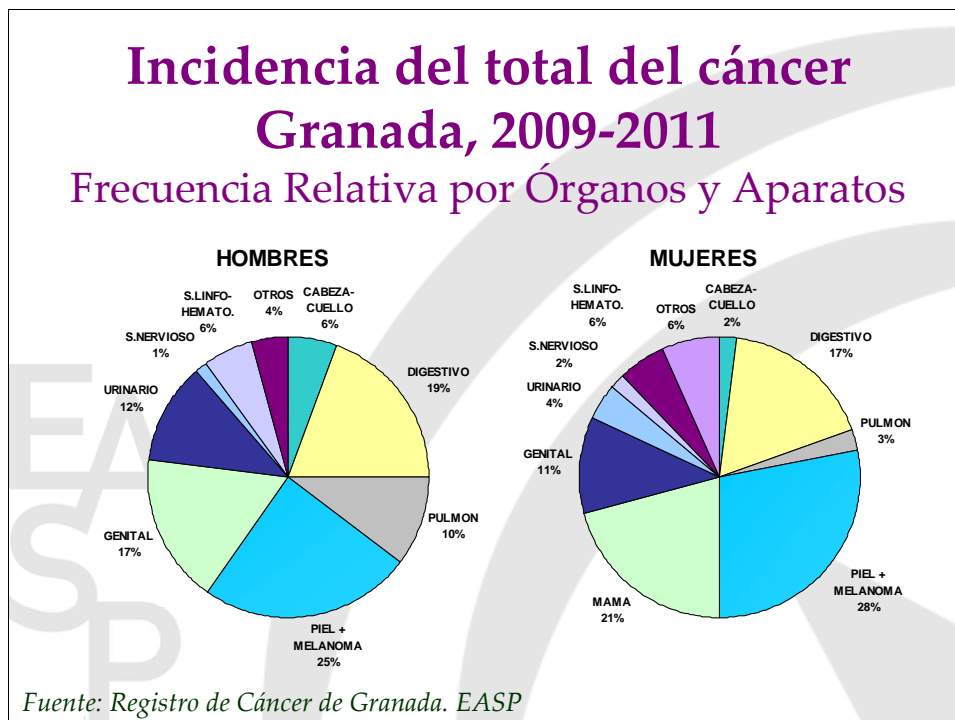
	0-14 años	15-44 años	45-64 años	65 y más años
<b>Hombres</b>	0,5%	6,2%	29,2%	64,1%
<b>Mujeres</b>	0,6%	11,3%	33,5%	54,6%

Fuente: Registro de Cáncer de Granada. EASP

**Frecuencia relativa por órganos y aparatos**

Durante este periodo, el mayor número de casos por órganos y aparatos correspondió, en ambos sexos, a la piel, seguida por el aparato digestivo en hombres y la mama en mujeres.

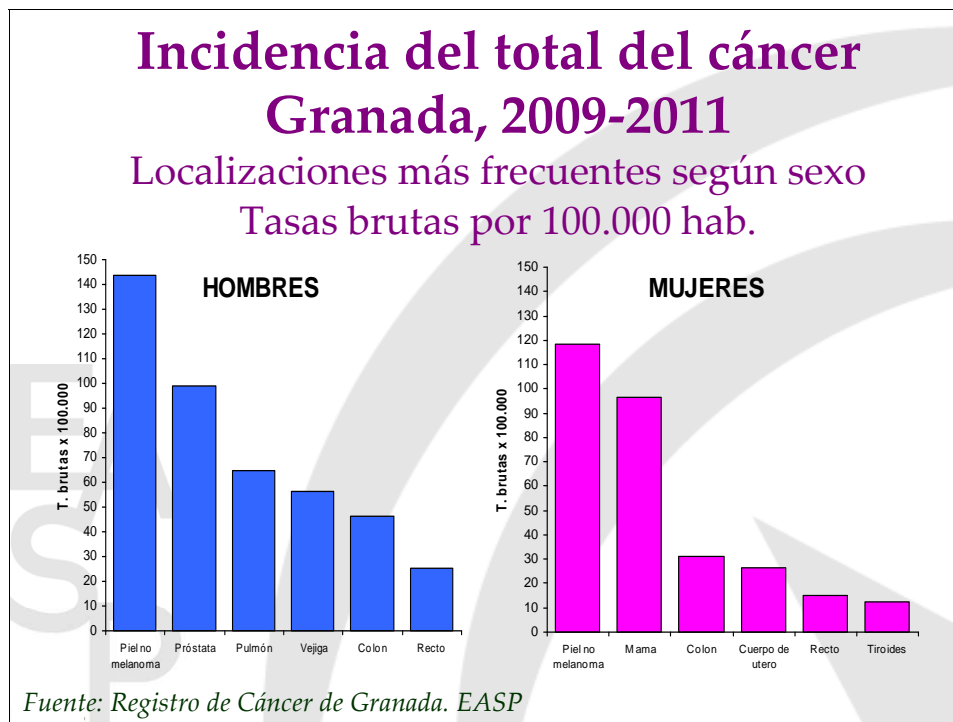
**Gráfico 2**



### Localizaciones anatómicas más frecuentes

Por localizaciones anatómicas específicas, los cánceres más frecuentes fueron los de piel no melanoma, próstata y pulmón en los hombres, y piel no melanoma, mama y colon en las mujeres. Este orden de frecuencia es muy semejante al que se observa en otros registros de cáncer de población españoles, si bien, las tasas de incidencia de casi todos los cánceres son más elevadas en el norte que en el sur de España.

**Gráfico 3**



A lo largo de las dos décadas de funcionamiento del RCG se ha observado un cambio del orden de frecuencia. El hecho más relevante es el progresivo alejamiento de las primeras posiciones del cáncer de estómago y la incorporación a las primeras posiciones del cáncer de próstata (Tablas 6 y 7).

**Tabla 6. Incidencia de cáncer en la provincia de Granada, 2009-2011. Hombres**

Número de casos, tasas brutas, estandarizadas (pob. europea) por 100.000 hab., tasas acumulativas (0-74 años) x 100 hab. Seis localizaciones más frecuentes

<b>CIE-10</b>	<b>Nº casos</b>	<b>T. bruta</b>	<b>T. estand (pob. eur)</b>	<b>T. acumulativa (0-74 años)</b>	
<b>Piel no melanoma</b>	1.961	144	121	9,2	1 de cada 11
<b>Próstata</b>	1.348	99	87	8,4	1 de cada 12
<b>Pulmón</b>	885	65	56	4,8	1 de cada 21
<b>Vejiga urinaria</b>	765	56	47	3,9	1 de cada 26
<b>Colon</b>	629	46	39	3,2	1 de cada 32
<b>Recto</b>	346	25	22	1,8	1 de cada 55

Fuente: Registro de Cáncer de Granada. EASP

**Tabla 7. Incidencia de cáncer en la provincia de Granada, 2009-2011. Mujeres**

Número de casos, tasas brutas, estandarizadas (pob. europea) por 100.000 hab., tasas acumulativas (0-74 años) x 100 hab. Seis localizaciones más frecuentes

CIE-10	Nº casos	T. bruta	T. estand (pob. eur)	T. acumulativa (0-74 años)	
<b>Piel no melanoma</b>	1.640	118	85	6,7	1 de cada 15
<b>Mama</b>	1.337	96	83	6,9	1 de cada 15
<b>Colon</b>	432	31	22	1,7	1 de cada 57
<b>Cuerpo de útero</b>	365	26	21	1,8	1 de cada 54
<b>Recto</b>	211	15	11	0,9	1 de cada 109
<b>Tiroides</b>	173	12	12	0,9	1 de cada 105

Fuente: Registro de Cáncer de Granada. EASP

La incidencia de casi todos los cánceres en Granada es baja cuando se compara con los registros de cáncer de población españoles incluidos en *Cancer Incidence in Five Continents*<sup>9</sup>.

## IV.- Bibliografía

---

- <sup>1</sup> Registro de Cáncer de Granada. <http://cancergranada.org>
- <sup>2</sup> European Network of Cancer Registries (ENCR). <http://www.encre.eu/>
- <sup>3</sup> International Association of Cancer Registries (IACR). <http://www.iacr.com.fr/>
- <sup>4</sup> International Agency for Research on cancer (IARC). <http://www.iarc.fr/>
- <sup>5</sup> Red Española de Registros de Cáncer (REDECAN). <http://redecana.org>
- <sup>6</sup> Jensen OM, Parkin DM, MacLennan R, Muir CS, Skeet RG, (eds). Registros de Cáncer: Principios y Métodos. IARC Publicación Científica No. 95. Lyon: IARC, 1995
- <sup>7</sup> Tyczynski JE, Demaré E, Parkin DM. Standards and Guidelines for Cancer Registration in Europe. The ENCR Recommendations. Vol. I. IARC Technical Publication No. 40. Lyon: IARC, 2003.
- <sup>8</sup> Parkin DM, Chen V, Ferlay J, Galcerán J, Storm H, Whelan S. Comparabilidad y Control de Calidad en los Registros de Cáncer. IARC Informe Técnico No. 19. Lyon: IARC, 1995.
- <sup>9</sup> Ferlay J, Soerjomataram I, Ervik M, Dikshit R, Eser S, Mathers C, Rebelo M, Parkin DM, Forman D, Bray, F. GLOBOCAN 2012 v1.0, Cancer Incidence and Mortality Worldwide: IARC CancerBase No. 11 [Internet]. Lyon, France: International Agency for Research on Cancer; 2013. Available from: <http://globocan.iarc.fr>, accessed on 1/November/2014